

STRATEGY

/// Új Építészeti Stratégiák Stúdió

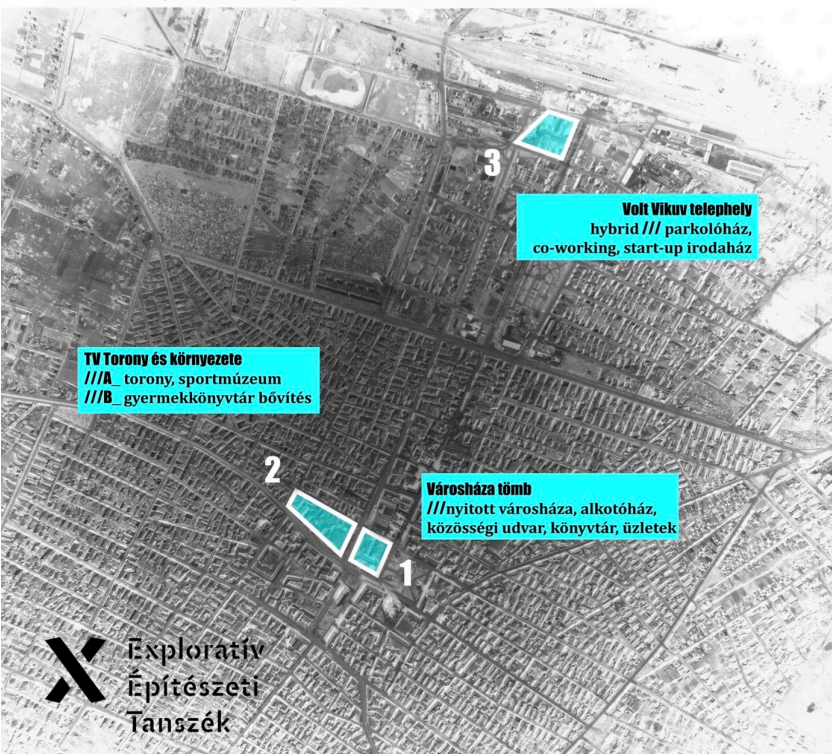
komplex-diploma

helyszín /// Cegléd

Szinte lehetetlennek tűnik követni korunk technológiai fejlődését és lépést tartani folyamatosan változó kihívásaival. Ugyanakkor tudnunk kell róluk, hiszen – ahogy minden korban – ma és a közeljövőben is ezek feltételrendszere határozza meg életünket, épített környezetünket, tehát tervezési feladataink jó részének feltételrendszerét. A gyorsan változó technológia, újabb kihívások kutatása csak egy eszköz, megvalósítása nem lehet cél. Amit tehetünk, az magunk képességeink megismerése és fejlesztése. Minden feladat egyedi, testre szabott megoldást igényel. Ehhez kell a magunk képességéből, hozzáállásunkból stratégiát alakítani. Ez mindenképpel jözon, felelősségteljes, egyúttal innovatív tervezési hozzáállást feltételez. Így a stúdió főköszában közepes léptékű és összetettségű, valós, aktuális építészeti feladatok állnak. A cél tervezési stratégia megalkotása, tervezésmódszertan elsajátítása, begyakoroltatása, mely a megismert különleges előírásokhoz, összetett, technológiai igényekhez alapos, részletekbe menő, arányos tervezéssel igazodik, minden esetben magától értetődően követi a „design for all” szemléletet.

konzulensek

Bartók István DLA
Nagy Iván DLA
Szécsi Zoltán DLA
Terbe Rita DLA



NO CHOICE

/// Krízisépítészet Stúdió

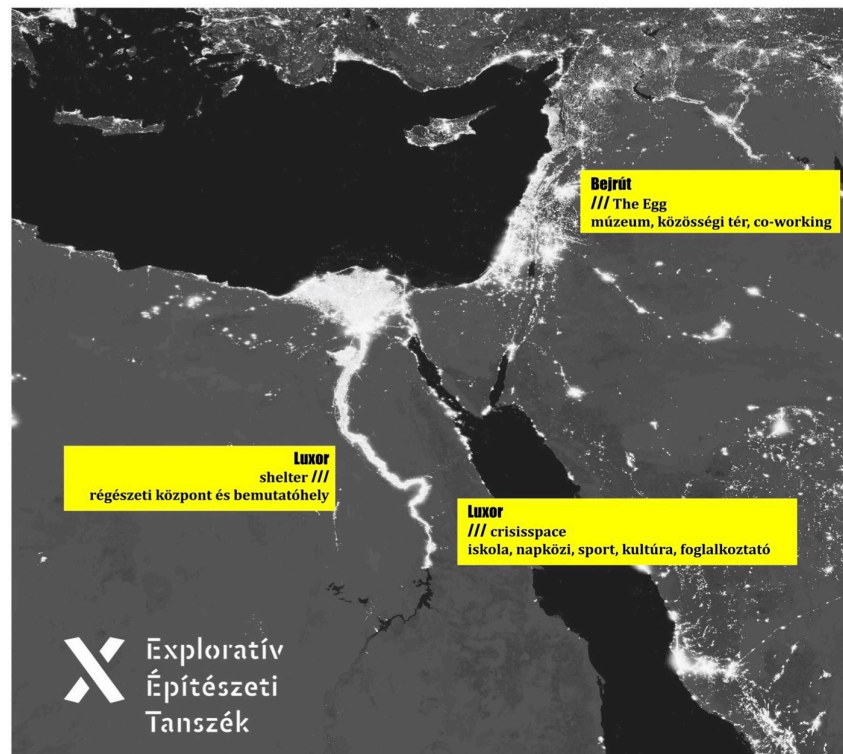
komplex-diploma

helyszínek /// Bejrút_Libanon /// Luxor_Egyiptom

A stúdió a humanitárius és demográfiai válságok kezelésének építészeti eszköztárával foglalkozik Magyarországon és nemzetközi közegben is. A tervezési feladatok alapja a krízisépítészet terepi és elméleti kutatása (pl. Közel-Kelet, Észak-Afrika, Latin-Amerika, Délkelet-Ázsia). A stúdió a tervezési folyamatot globálisan, összefüggésben vizsgálja, hangsúlyt helyez a megvalósulás, megvalósíthatóság időbeli és anyagi vonatkozásaira. Vizsgálja az adott térség vernakuláris építészeti megoldásain alapuló kortárs formákra lehetőségeit a klimatizált és fenntartható tervezés szellemében. A tervezési és elméleti feladatok aktuális problémákkal, krízishelyzetekkel foglalkoznak, ezzel modellezve a valódi helyzetek megoldási lehetőségeit. Különleges fókusz jelentenek a hely- és helyidentitáshoz kapcsolódó feladatok, itt az örökségvédelem kerül az építészeti tervezéssel közös platformra.

konzulensek

Árva József DLA
Carla Chela
Dávid Dóra
Vasáros Zsolt DLA



ALTERNATIVE

/// Alternatív Építészet Stúdió

komplex-diploma

helyszín /// ERDÉLY

A stúdió elsősorban, de nem kizárólagosan nagyvárosok kívüli világgal foglalkozik, esetenként a tervezési és elméleti feladatok a kultúráj léptékéből bontja ki. A tervezési és elméleti feladatokon keresztül a slow-tech és a smart-tech építészet, a környégszomszág gazdaság építészeti eszközeit, a zero-waste beavatkozások megvalósíthatóságát vizsgáljuk, melybe beletartoznak a revitalizációs feladatok és a közegetten alacsony költségű beavatkozások is. Az alternatív az építészeti eszköztár, az anyaghasználat, a beavatkozás léptéke, a célcsoport, azaz a használók érdekében figyelembe vétele mellett sokféle szempontot jelenít meg – ezt a stúdió adott feladata/tematikája körvonalazza. A félév során az egyes témakörökhöz tartozó előadásokon, panelbeszélgetéseken keresztül ismerhetők meg a fenti témakörök alapvetései és aktualitása.

konzulensek

Eplényi Anna PhD
Fábián Gábor DLA
Péterffy Miklós
Sági Gergely
Szabó Dávid DLA



STRATEGY - CEGLÉD

városháza tömb, TV torony és környéke, volt VIKUV telephely

Szinte lehetetlennek tűnik követni korunk technológiai fejlődését, lépést tartani folyamatosan változó kihívásaival. Ugyanakkor tudnunk kell róluk, hiszen – ahogy minden korban – ma és a közeljövőben is ezek feltételrendszere határozza meg életünket, épített környezetünket, tehát tervezési feladataink jó részének feltételrendszerét. **A gyorsan változó technológia, újabb kihívások kutatása csak egy eszköz, megtanulása nem lehet cél. Amit tehetünk, az magunk, képességeink megismerése és fejlesztése.** Minden feladat egyedi, testreszabott megoldást igényel.

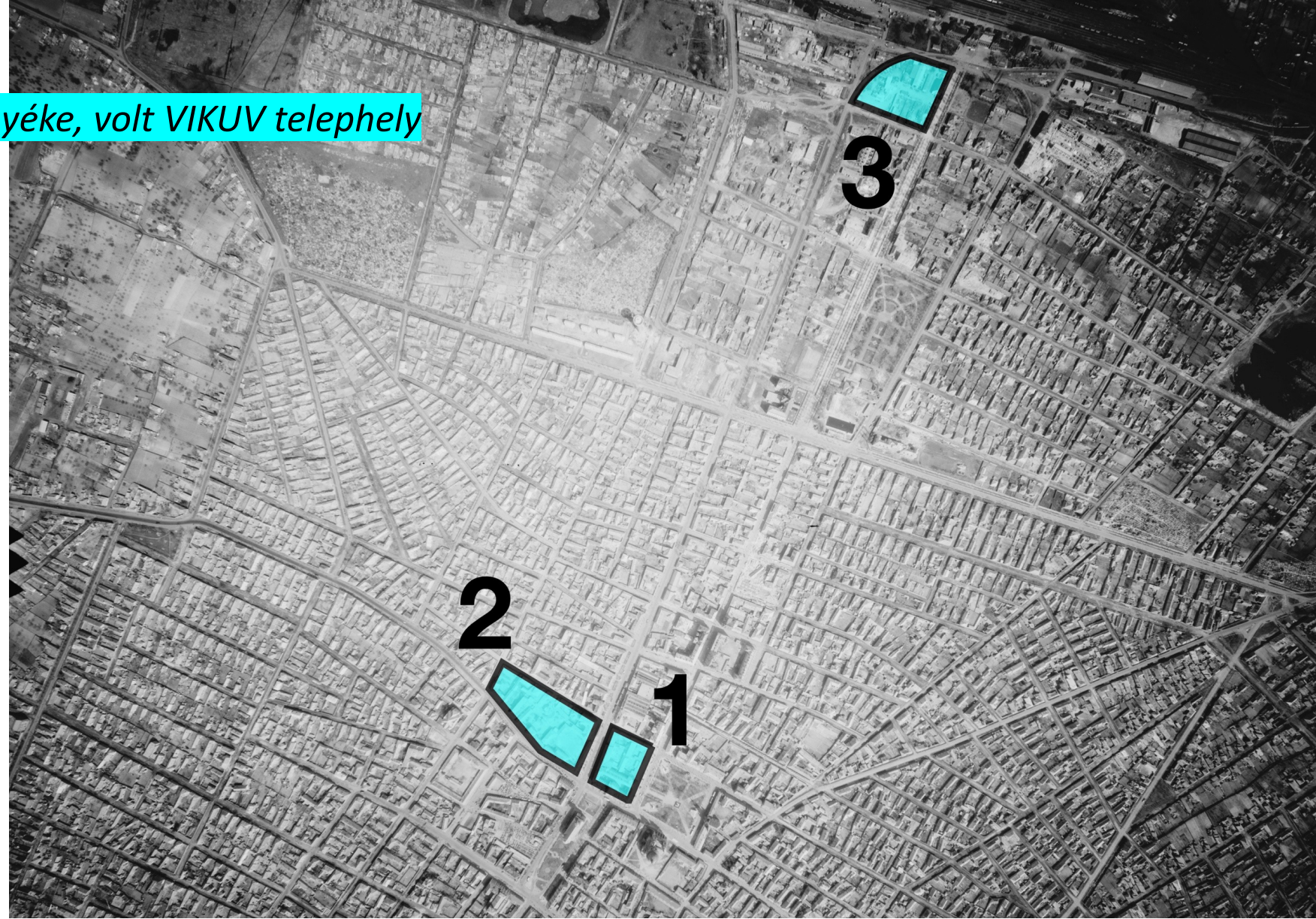
Így a stúdió fókuszában közepes léptékű és összetettségű, valós, aktuális építészeti feladatok állnak. A cél **tervezési stratégia** megalkotása, tervezésmódszertan elsajátítása, begyakoroltatása, mely a megismert különleges elvárásokhoz, összetett, technológiai igényekhez alapos, részletekbe menő, arányos tervezéssel igazodik, minden esetben magától értetődően követi a „design for all” szemléletet.

STRATEGY - CEGLÉD

városháza tömb, TV torony és környéke, volt VIKUV telephely

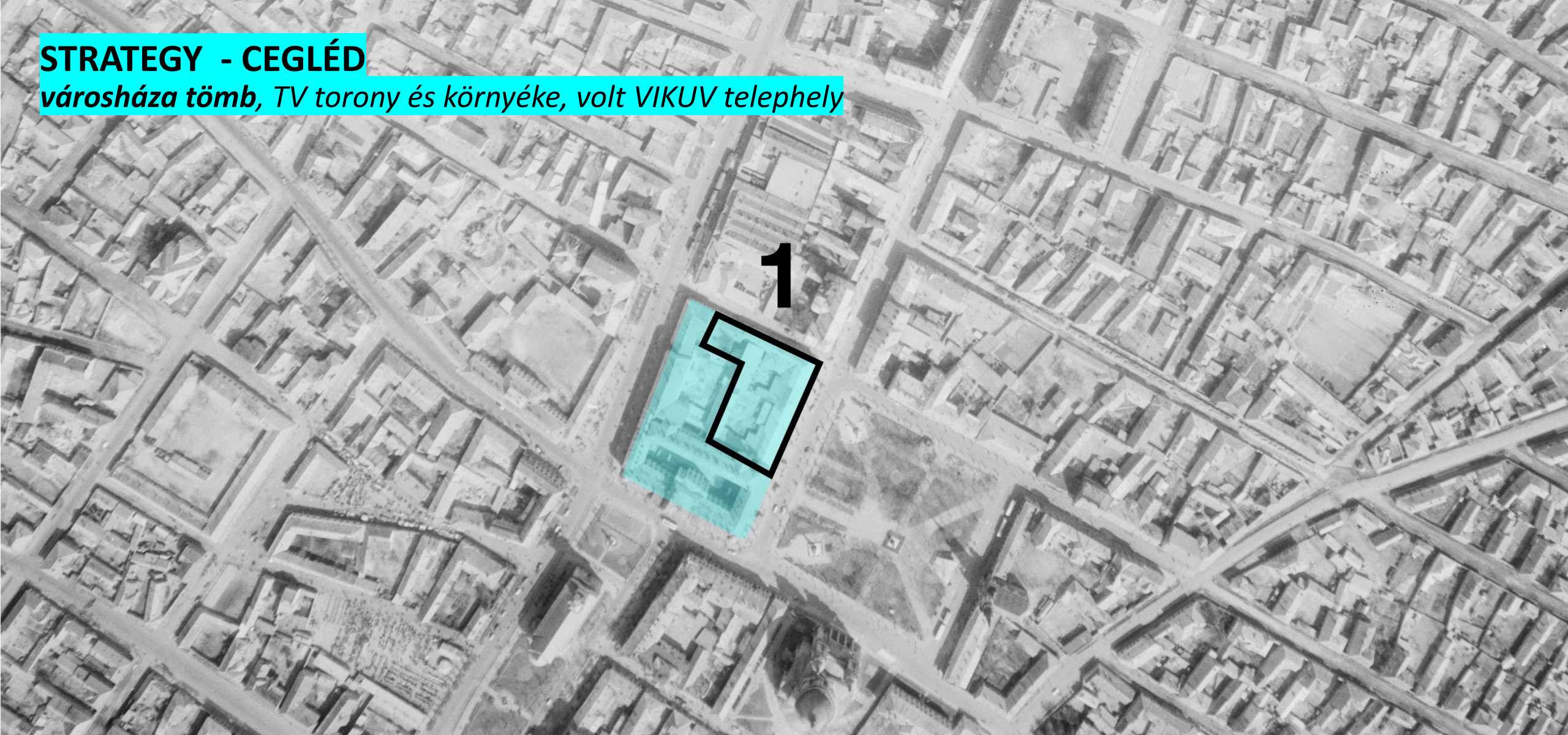
„Az eszme nem aludt ki
belőlem és föltettem
magamban, hogy Cegléden
megvalósítom”
(Táncsics Mihály, a forradalmár író)

1. városháza tömb
2. TV torony és környéke
3. volt VIKUV telephely



STRATEGY - CEGLÉD

városháza tömb, TV torony és környéke, volt VIKUV telephely



1_ városháza tömb témái:

Nyitott városháza, közösségi udvar, könyvtár, üzletek, képzőművészeti alkotóház



Exploratív
Építészeti
Tanszék

STRATEGY - CEGLÉD

városháza tömb, TV torony és környéke, volt VIKUV telephely

Nyitott városháza

A város központjában helyezkedik el a **ceglédi Városháza**, egy 1893-ban épült impozáns eklektikus építmény. A városháza jelentősége, kiemelt helyzetének megfelelően két szomszédos **városi térhez is csatlakozik**. A városháza tömbjének északi oldala heterogén építészeti karakterével, rendetlen felszíni parkolóként „hasznosított” udvarával ugyanakkor évtizedek óta igen méltatlan állapotot mutat.

(kép jobbra: Városháza Kossuth utcai homlokzata)



STRATEGY - CEGLÉD

városháza tömb, TV torony és környéke, volt VIKUV telephely



Városháza (balra), szemben tervezési terület (bontható épületei)



Városháza tömbbelső

STRATEGY - CEGLÉD

városháza tömb, TV torony és környéke, volt VIKUV telephely

Nyitott városháza

A feladat a tömb északi telkei beépítésének teljes újragondolása, a tömbbelső megnyitása, közösségi udvar kialakítása, nyitott, átjárható városháza kialakítása.

Funkció: polgármesteri hivatal, járási hivatal, vendéglátás, lakások, városi üzletek, szabadtéri színpad, alternatívaként a teljes városi könyvtár elhelyezése, képzőművészeti alkotóház

kép bal felső: Courtyard City Hall, Poznań, Lengyelország / Atelier Starzak Strebicki

kép bal alsó: Calderwood Courtyard, Boston, US

kép jobb: Courtyard at City Hall, Philadelphia, US / Sikora Wells Appel



STRATEGY - CEGLÉD

városháza tömb, TV torony és környéke, volt VIKUV telephely

Képzőművészeti alkotóház

A megcélzott korosztály a 15-30 év közötti középiskolás és egyetemista korosztály, illetve a pályakezdő fiatal képzőművész generáció.

A program főbb elemei:

- **Tágas, világos műterem**, északra tájolt, intenzív természetes megvilágítással (3-4 db, festő, grafikus, szobrász).
- **Többfunkciós közösségi tér**
- **Központi nagyterem**, kiállító tér, flexibilis funkcióval
- **Szállások** a műteremhez kapcsolódóan (kiscsoportos, csoportos mestereknek egyéni)

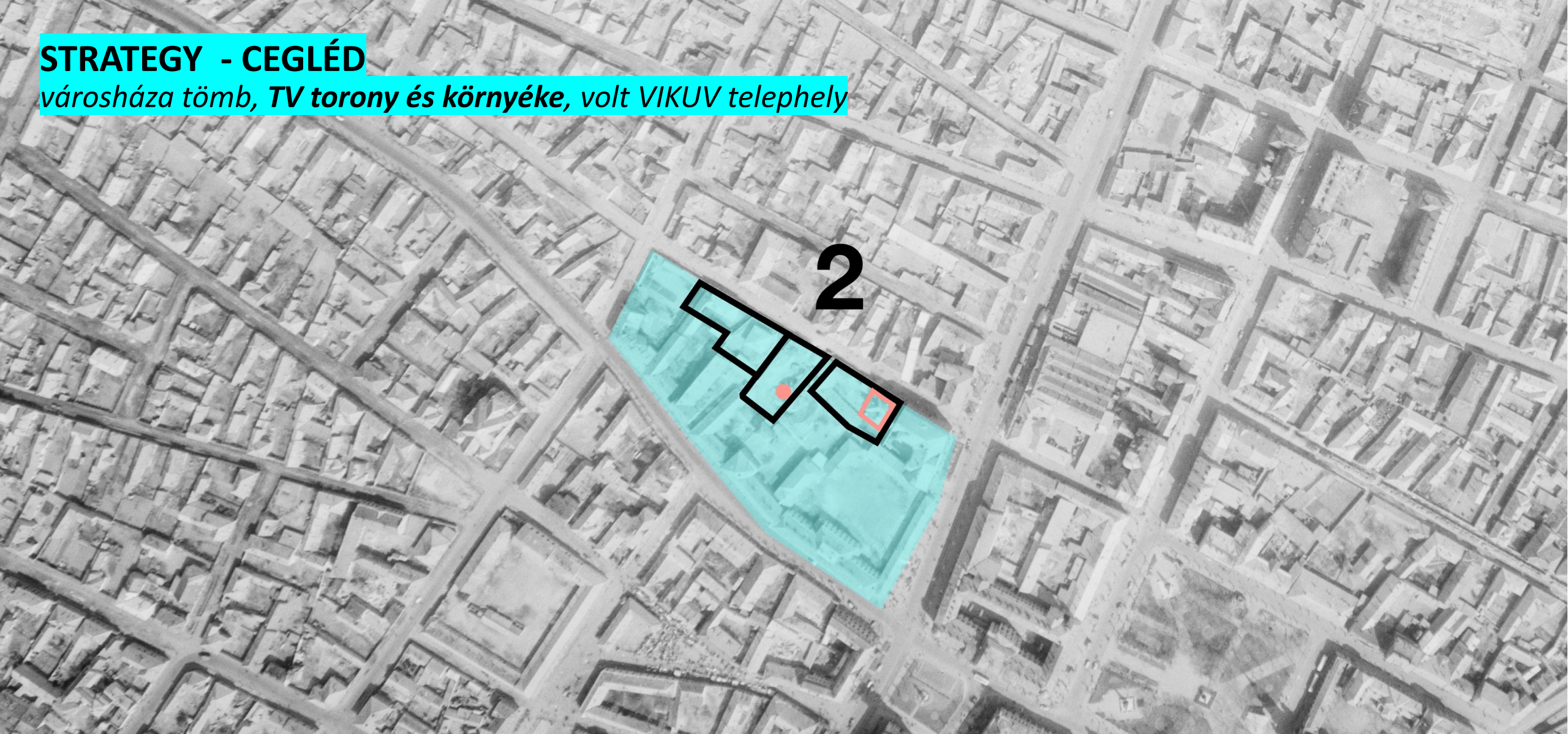
Fontos, hogy a művészeti aktivitást közösségi rendezvények is kiegészítsék (a tervezett épületek közötti interakció, intenzív kerthasználat, kitelepülés, szabadtéri kiállítások stb.)

(kép: Sándorfalvi művésztelep)



STRATEGY - CEGLÉD

városháza tömb, TV torony és környéke, volt VIKUV telephely



2_tv torony és környezete témái:

torony és sportmúzeum, gyermekkönyvtár bővítés



Exploratív
Építészeti
Tanszék

STRATEGY - CEGLÉD

városháza tömb, TV torony és környéke, volt VIKUV telephely

TV-TORONY ÉS KÖRNYÉKE

A belváros egyik központi tömbjének belsejében áll a 97m magas tv torony, mai napig a városkép meghatározó eleme. A telektömbben a szomszédos telkeken található épületek mind megújításra, bővítésre várnak.

Kép bal fent: Gyermekkönyvtár és postapalota

Kép bal lent: tervezési terület bontható épületei

Kép jobbra: katolikus bazársor, mögötte a tv torony



STRATEGY - CEGLÉD

városháza tömb, TV torony és környéke, volt VIKUV telephely



TV-TORONY ÉS KÖRNYÉKE

A feladat a tv torony és a körülötte található közösségi épületekkel együtt a tömb Gubody utca menti telkeinek, beépítése újragondolása.

- A televíziózás mára technikailag teljesen megváltozott, **a torony** a XXI. század digitális, műholdas rendszerében másképpen használható. A tornyon jelenleg meglévő üzemelő berendezések működnek. A hozzáférés biztosítása mellett a feladat új többlet funkciók kialakítása (extrém sport, kilátó, látvány, jel, design elem) – ahogy az a világban sok-sok helyen megtörténik.

Előképek:

kép bal: Tallinn TV Tower, Tallin, Észtország / KOKO Architects

kép jobb: Landschaftspark Duisburg-Nord/ Duisburg, Németország / Peter Latz

STRATEGY - CEGLÉD

városháza tömb, TV torony és környéke, volt VIKUV telephely



A helyi védelem alatt álló karakteres villaépületből kialakított **gyermekkönyvtár** – jelentős alapterületi bővítésre, frissítésre vár, mint az alábbi előképek:

Kép bal: BookWorm Pavilion, Mumbai, India/ Nudes
Kép jobb: Vac-Library, DƯƠNG NỮ, Vietnam / Farming Architects



Sátortetős kockaházból kialakított **sportmúzeum** – bontás utáni teljes újragondolásának lehetőségei:

Kép bal és jobb: Museum of History, Speyer / Atelier Brückner

STRATEGY - CEGLÉD

városháza tömb, TV torony és környéke, volt VIKUV telephely



3_volt VIKUV telep témái:

Hibryd irodaház, Start-up, co-working, parkolóház



Exploratív
Építészeti
Tanszék

STRATEGY - CEGLÉD

városháza tömb, TV torony és környéke, **volt VIKUV telephely**

A vasútállomás közvetlen közelében található telek valamivel több, mint 1 hektár, összesen 11000 m². **Egyik szomszédja a buszvégállomás**, a másik oldalon pedig egy kisebb **lakótelepet** és a **P+R** parkolóját találjuk. Az alulhasznosított ingatlant a Rákóczi és Szövetség utcák mentén **fasorok szegélyezik**, a meglévő, vegyes műszaki állapotban lévő épületállomány nem képvisel értéket. **Több szempontból is nagyon jó pozícióban van**, hiszen egy még befejezetlen intermodális központ súlypontjában helyezkedik el.

(kép: nézet a vasúti pályaudvar felől)



STRATEGY - CEGLÉD

városháza tömb, TV torony és környéke, **volt VIKUV telephely**

A tervezési program a fentieknek megfelelően 2 fő elemből áll, amelyek önállóak is lehetnek, de kombinálhatók is.

Az egyik egy **parkolóház**, amelynek a kapacitása legalább 150 személygépkocsi és ugyanennyi kerékpár legyen. Itt az alapfunkció kiegészíthető autómosóval, illetve a bicikliseket kiszolgáló műhellyel, de akár kiskereskedelmi üzletekkel is (pékség, élelmiszerbolt, stb.).

A másik funkció egy co-working irodaház, amely egyrészt a helyi és környékbeli kisebb cégeknek, start-up társulásoknak és egyéni vállalkozóknak biztosítana helyet, másrészt az ingázás csökkentése érdekében az ingázók egy részének nyújtana szolgáltatásokat. A normál irodaházi funkciók itt is kiegészíthetők, az épülethez tartozhat kisebb **önkiszolgáló étterem, kávézó, konferenciaterem**, de akár **műhelyek** és raktárak is.

(kép fent: Betahaus – Moritzplatz, Berlin 2011, kép lent: Betahaus, Berlin 2015)

